

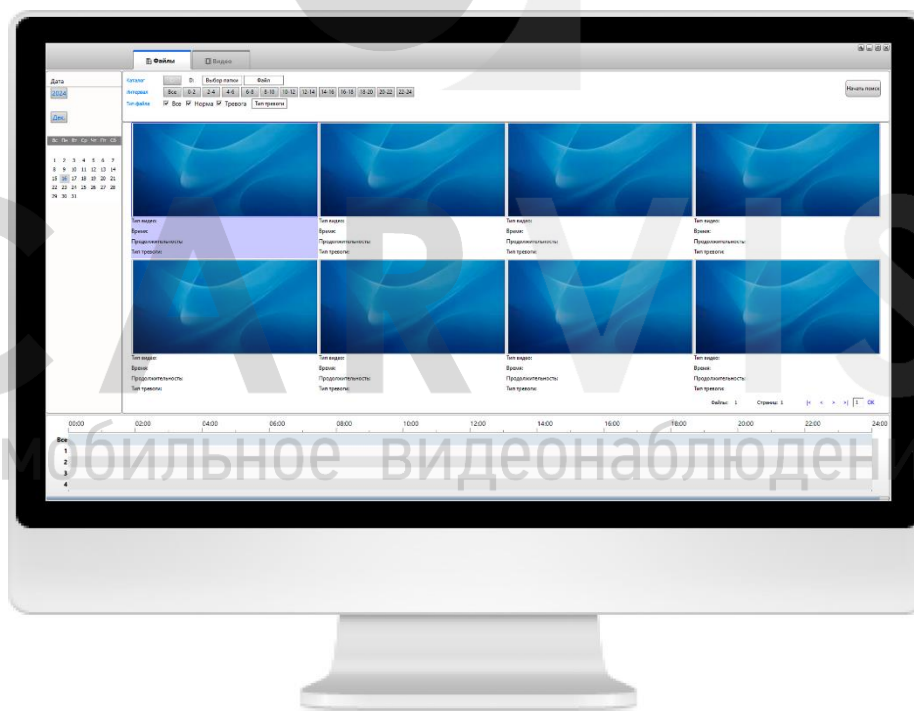


# CARVIS

видеонаблюдение на транспорте

## Руководство по эксплуатации

CARVIS плеер 49X



[www.carvis.org](http://www.carvis.org)

## Оглавление

1. Установка и запуск плеера .....	3
2. Внешний вид и интерфейс .....	4
2.1 Структура плеера .....	4
2.2 Область календаря .....	5
2.3 Область поиска .....	5
2.4 Область найденных видео .....	6
2.5 Область временной шкалы .....	6
2.6 Область воспроизведения .....	6
2.7 Область карты .....	8
3. Режим просмотра видеофайлов .....	9
3.1 Структура просмотра видео .....	9
3.2 Просмотр видеофайлов с SD/HDD диска, подключенного к ПК.....	9
3.3 Просмотр видеофайлов, находящихся на ПК пользователя .....	10
4. Копирование и обрезка видеофайлов с SD/HDD диска на ПК.....	11
5. Контактная информация .....	13

**CARVIS**  
автомобильное видеонаблюдение

## 1. Установка и запуск плеера

Для установки плеера следует скачать последнюю версию программы с официального сайта CARVIS по адресу: <http://carvis.org/technicheskaya-podderzhka> в разделе «Программное обеспечение».

После установки программы для просмотра и архивирования видеоданных с видеорегистраторов CARVIS на рабочем столе появится ярлык проигрывателя (рисунок 1).



Рисунок 1 – Ярлык CARVIS плеер 49X

Окно программы после запуска показано на рисунке 2.

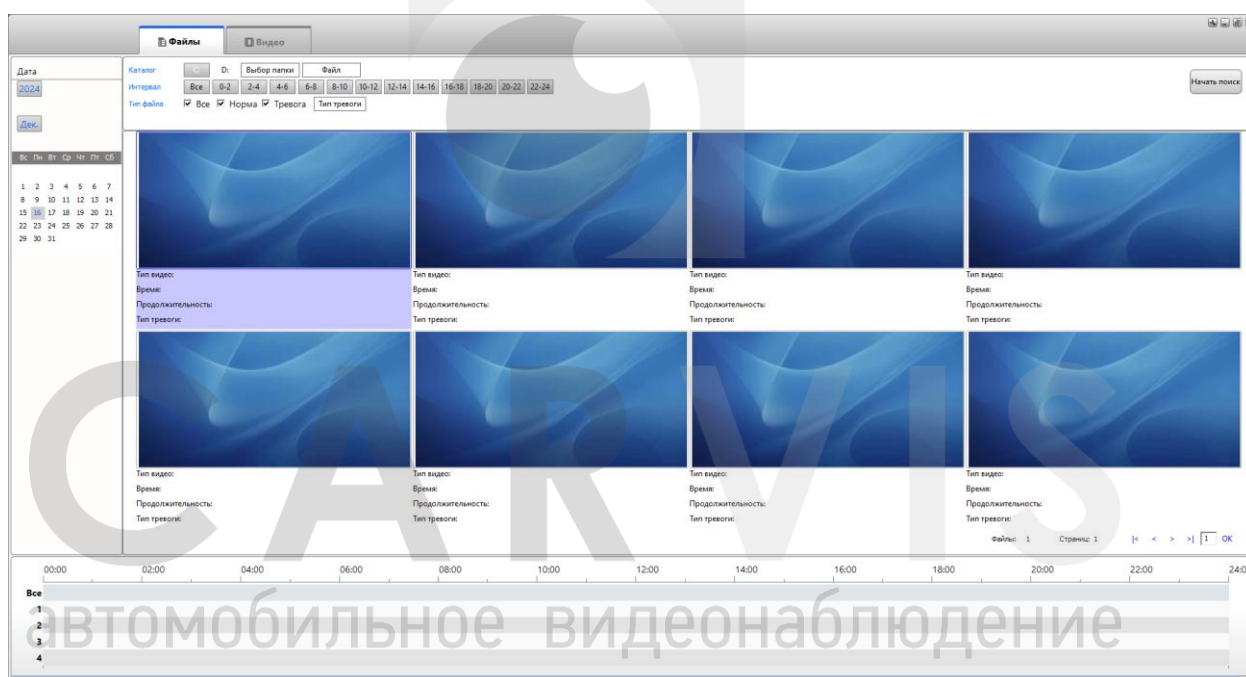


Рисунок 2 – Окно CARVIS плеер 49X после запуска

## 2. Внешний вид и интерфейс

### 2.1 Структура плеера

Плеер содержит 2 вкладки:

#### **Файлы**

Вкладка для поиска и выбора файла для воспроизведения.

#### **Видео**

Вкладка воспроизведения видео.

Первая вкладка состоит из 4-х областей.

Описание областей вкладки «Файлы» (рисунок 3):

1. область календаря;
2. область поиска по диску, интервалу времени (по часам), по типу видео;
3. область найденных видео;
4. область временной шкалы.

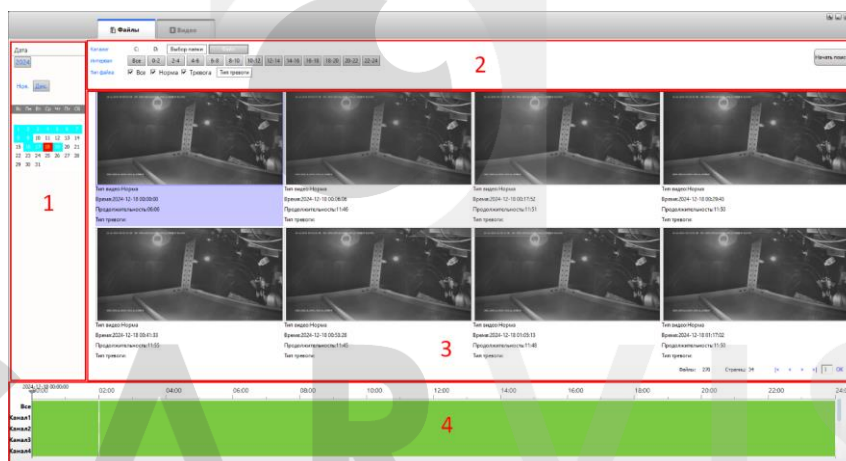


Рисунок 3 – Области вкладки «Файлы»

Описание областей вкладки «Видео» (рисунок 4):

1. область воспроизведения видео;
2. область карты;
3. область показаний датчиков.

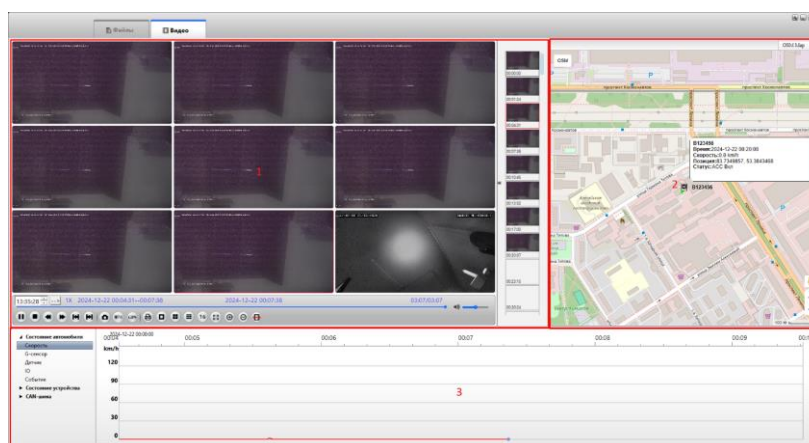


Рисунок 4 – Области вкладки «Видео»

## 2.2 Область календаря

Область календаря необходима для отображения доступных к воспроизведению видео.

Голубым цветом отображаются дни с доступными записями, красным цветом отображается выбранный день (рисунок 5).

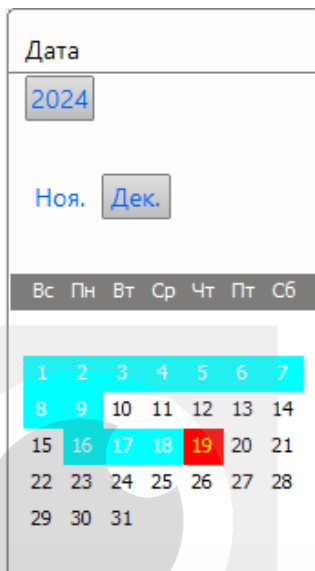


Рисунок 5 – Область календаря

## 2.3 Область поиска

Данная область предназначена для поиска видеофайлов (рисунок 6).

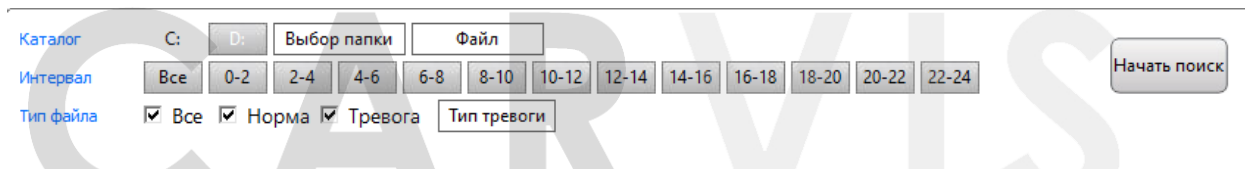


Рисунок 6 – Область поиска

**Диск**  
Выбор HDD/SD диска для воспроизведения видео (рисунок 7). Возможны варианты одновременного подключения нескольких дисков.

1 Примечание – Форматировать и разбивать накопитель на персональном компьютере (ПК) перед установкой в видеорегистратор не нужно. При первом подключении SD/HDD-диска его необходимо отформатировать с помощью самого видеорегистратора.

2 Примечание – После форматирования HD-диска он будет разделён на 2 раздела: видимый заполнен файлами тревог и логами; скрытый заполнен видеофайлами, доступными для просмотра через плеер.

3 Примечание – После форматирования SD он будет иметь 2 раздела: видимый заполнен файлами тревог и логами; скрытый заполнен видеофайлами, доступными для просмотра через плеер.

4 Примечание – При использовании накопителей объемом более 2 Тб следует использовать переходники стандарта USB 3.0 и выше.

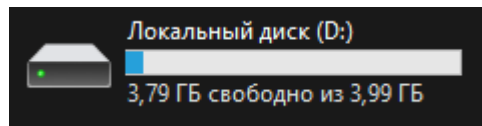


Рисунок 7 – Видимый раздел

**Каталог**

Выбор раздела диска для поиска.

**Интервал**

Временной интервал поиска (часы).

**Тип файла**

Поиск видео по типу: все, нормальное, тревожное.

**2.4 Область найденных видео**

Область постранично отображает найденные видео (рисунок 8).

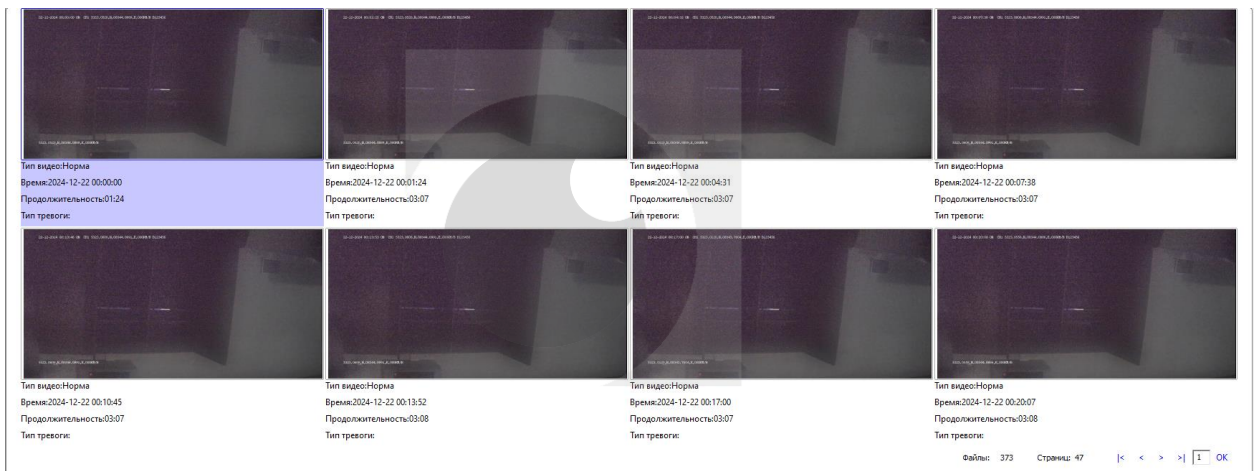


Рисунок 8 – Область найденных видео

**2.5 Область временной шкалы**

Область показывает записанные видео по времени для всех каналов (рисунок 9).

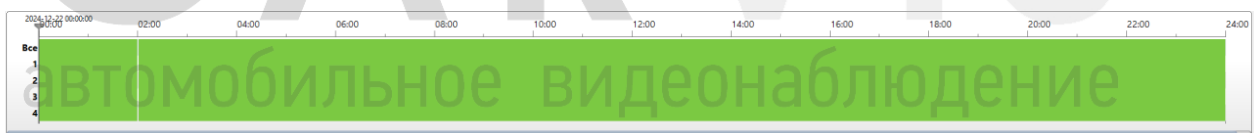


Рисунок 9 – Область временной шкалы

**Временная шкала**

Временная шкала от 0 до 24 часов расположена внизу окна. С помощью скролла можно увеличивать/уменьшать промежутки часов на временной шкале. При необходимости можно ее свернуть.

**2.6 Область воспроизведения**

Область воспроизведения состоит из подобласти воспроизведения по каналам, подобласти управления воспроизведением, подобласти переключения видео между контейнерами (рисунок 10).

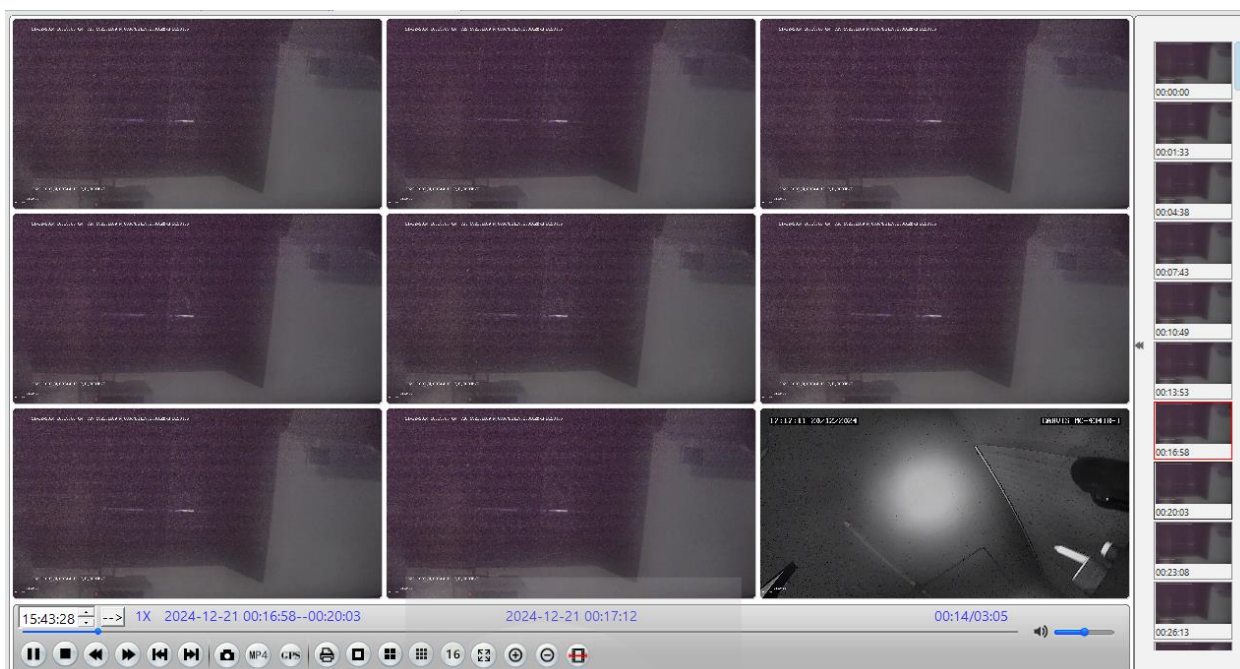


Рисунок 10 – Область воспроизведения

Подобласть управления воспроизведением состоит из следующих кнопок:



**Воспроизведение/Пауза:** кнопка временной остановки видео, с последующим запуском воспроизведения.



**Стоп:** кнопка полной остановки видео (завершение видео).



**Замедление/Ускорение:** кнопка ускоренного просмотра (быстрее в 2, 4, 8, 16, и 32 раза) и замедленного просмотра (1/2, 1/4, 1/8, 1/16, 1/32 от нормальной скорости).



**Импорт в MP4:** импортирование видео, конвертация в формат MP4, обрезка видео.



**Полноэкранный режим:** для выхода из полноэкранного режима необходимо нажать Esc на клавиатуре.



**Снимок экрана:** создается снимок экрана на выбранном канале.



**Громкость:** кнопка настройки громкости.



**1 канал:** воспроизведение видео в одноканальном режиме.



**4 канала:** воспроизведение видео в четырехканальном режиме.



**9 каналов:** воспроизведение видео в девятиканальном режиме.



**16 каналов:** воспроизведение видео в 16-канальном режиме.



**Увеличить/Уменьшить:** приблизить или отдалить видео при воспроизведении.



**GPS:** импорт логов GPS в форматах: txt, kml, xls.

## 2.7 Область карты

При наличии GPS модуля (опция), можно отслеживать трек автомобиля на карте.

Есть возможность изменять масштаб и тип карты (рисунок 11).

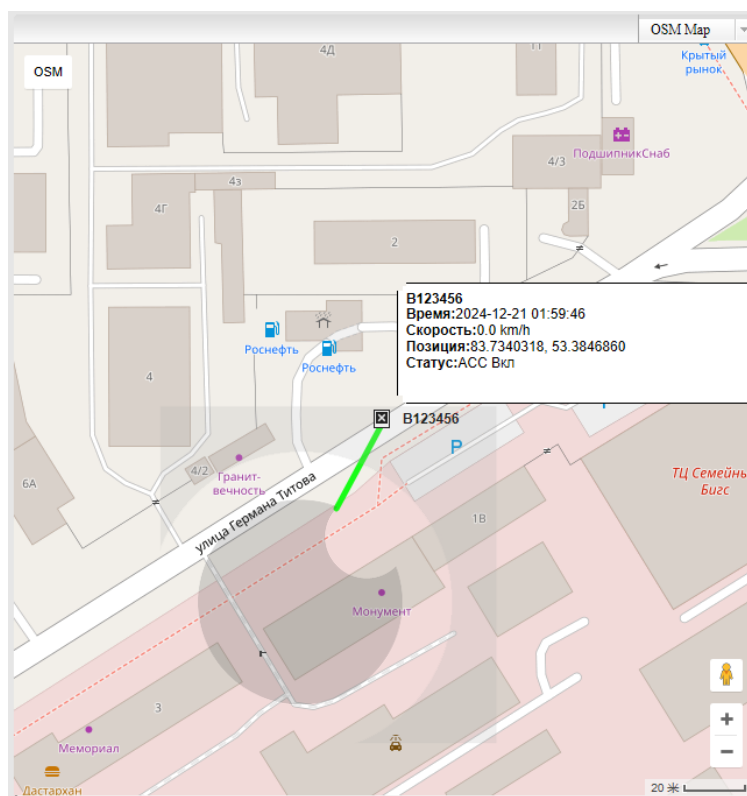


Рисунок 11 – Область карты

CARVIS  
автомобильное видеонаблюдение

## 3. Режим просмотра видеофайлов

### 3.1 Структура просмотра видео

Доступно 2 режима просмотра видео:

- 1 Просмотр видеофайлов с SD/HDD диска, подключенного к персональному компьютеру (ПК).
- 2 Просмотр видеофайлов, скопированных на компьютер (находящихся на ПК).

### 3.2 Просмотр видеофайлов с SD/HDD диска, подключенного к ПК

Для просмотра видео с SD/HDD диска, подключенного к ПК, необходимо воспользоваться областью поиска. В поле «каталог» нажать на видимый раздел подключенного диска, далее появится окно поиска (рисунок 12).



Рисунок 12 – Выбор подключенного диска в области поиска

После загрузки в календаре появятся доступные дни, после выбора дня появится окно поиска (рисунок 13).

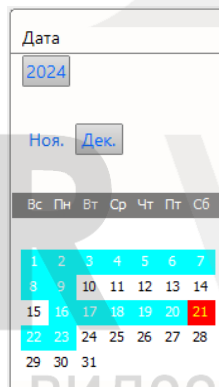


Рисунок 13 – Доступные дни в области календаря

Далее появятся доступные файлы в области найденных видео и в области временной шкалы по каждому каналу (рисунки 14, 15).



Рисунок 14 – Доступные файлы в области найденных видео

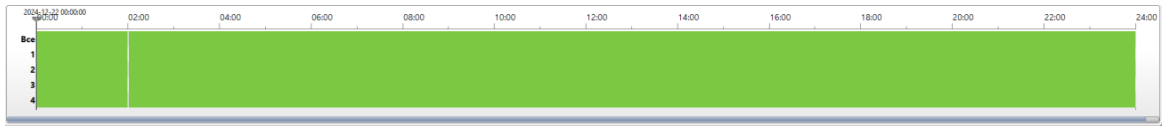


Рисунок 15 – Доступные файлы в области временной шкалы

### 3.3 Просмотр видеофайлов, находящихся на ПК пользователя

Для просмотра видео с SD/HDD диска, находящихся на ПК, необходимо воспользоваться областью поиска, в поле каталог нажать на кнопку «Файл» для воспроизведения одного видео или «Выбор папки» для просмотра видео в папке (рисунок 16).



Рисунок 16 – Выбор хранилища файлов в области поиска

При выборе папки появится окно со списком папок (рисунок 17).

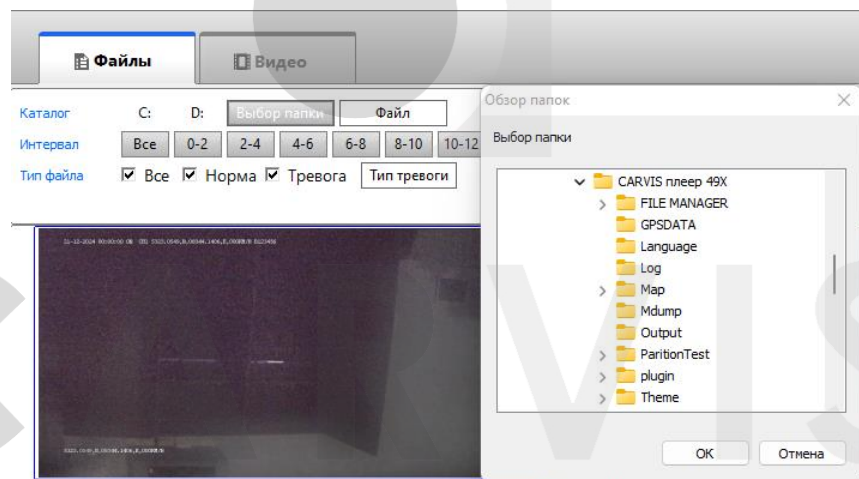


Рисунок 17 – Выбор папки

Для выбора файла откроется диалоговое окно (рисунок 18).

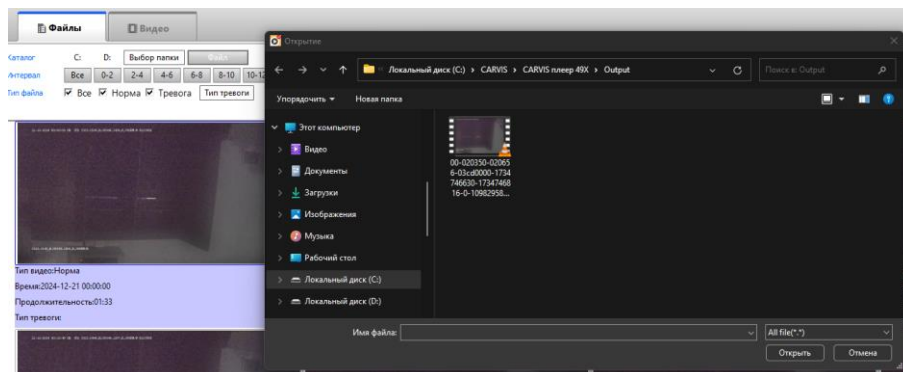



Рисунок 18 – Выбор файла

После выбора файла или папки появятся доступные файлы в области найденных видео и временной шкалы.

## 4. Копирование и обрезка видеофайлов с SD/HDD диска на ПК

Копирование и обрезку видеофайлов необходимо осуществлять через программу CARVIS плеер.

Инструмент  «Импорт в MP4», в строке времени по умолчанию отображается время исходного файла видео. В окне можно выбрать каналы, звук с канала для импорта, выбрать имя для импортируемого файла (имя исходного файла или метаданные), путь импорта. Импорт начнется после нажатия кнопки «Старт» (рисунок 19).

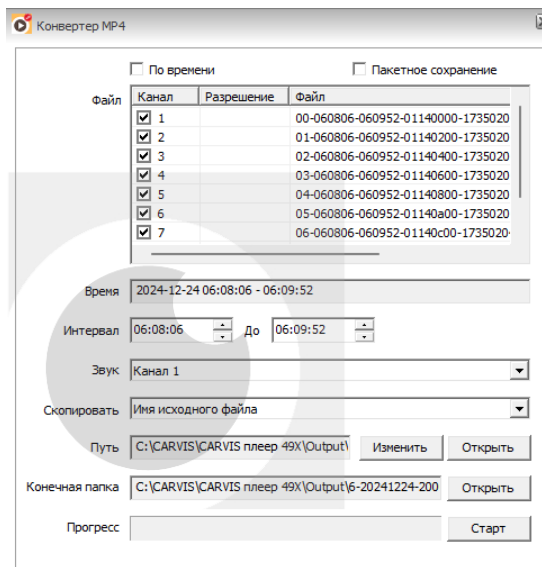


Рисунок 19 – Инструмент «Импорт в MP4»

Для импорта по времени за выбранный день нужно нажать галочку «По времени» в верхней части окна (рисунок 20).

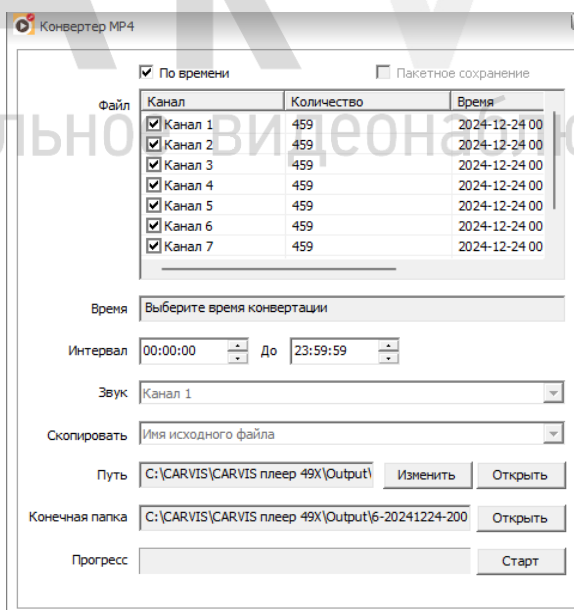


Рисунок 20 – Импорт отфильтрован по времени

После завершения конвертации появится окно, изображенное на рисунке 21.

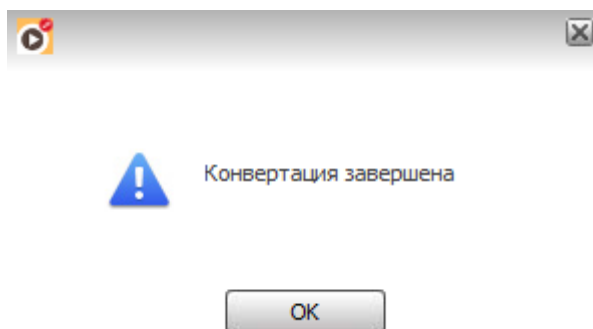


Рисунок 21 – Окно завершения конвертации

Примечание – Важно правильно сбрасывать (копировать) файлы на компьютер. Копирование всех файлов на SD/HDD диске и вставка в папку ПК может привести к копированию лишних (ненужных) файлов и в дальнейшем некорректному просмотру видео.

**CARVIS**  
автомобильное видеонаблюдение

## 5. Контактная информация

### CARVIS

Видеонаблюдение на транспорте

ООО «ЮниТех»

656023, г. Барнаул, ул. Германа Титова, д. 1В

[www.carvis.org](http://www.carvis.org)

#### Отдел продаж

г. Барнаул

тел.: 8 800 775-24-40 доб. 1

адрес эл. почты: [info@carvis.org](mailto:info@carvis.org)

г. Москва

тел.: +7 (495) 320-30-04

адрес эл. почты: [msk@uniteh.org](mailto:msk@uniteh.org)

#### Техническая поддержка

тел.: 8 800 775-24-40 доб. 2

адрес эл. почты: [support@carvis.org](mailto:support@carvis.org)



CARVIS  
автомобильное видеонаблюдение